



GOLD HUNTER SMART

دليل المستخدم



Long Range System

SMART

GOLD HUNTER

دليل المستخدم

العربية





الفهرس

6..... تحذيرات هامة

1

7..... الميزات و المواصفات

2

10..... تركيب الجهاز

3

12..... مكونات الجهاز

4

5	واجهة المستخدم.....	13
6	طريقة عمل الجهاز.....	15
7	الملحقات.....	22
8	المواصفات التقنية.....	23

تحذيرات هامة



- يرجى التأكد من اتخاذ جميع الاحتياطات ضد المخاطر .
- لا تستخدم الجهاز أثناء هطول المطر و الرياح القوية.
- قم بتشغيل الجهاز بعد التأكد من أن جميع الأجزاء موجودة و متصلة.
- تأكد من أن بطارية الجهاز مشحونة بالكامل قبل استخدام الجهاز.
- إذا بدأ المؤشر الموجود على الجهاز بالوميض ، فقم بإيقاف تشغيل الجهاز وإعادة شحن البطارية
- عندما توشك البطارية على النفاد ، سيتوقف الجهاز عن العمل تلقائياً .
- في حالة عدم استخدام الجهاز بشكل صحيح، أو وجود معدل ضوضاء مرتفع، لن يكون الجهاز قادرًا على تأكيد الهدف وتحديد العمق.
- يوصى بقراءة دليل المستخدم قبل البدء باستخدام الجهاز لفهم طريقة عمل الجهاز و لتجنب الأخطاء أثناء البحث.
- انتبه من (مصادر الطاقة - شبكات الهاتف - المعادن - الهواتف المحمولة - الأجهزة اللاكترونية)، و لا تستخدم أي شاحن غير الشاحن الأصلي للجهاز.
- الوحدة الرئيسية للجهاز مشمولة بضمان لمدة عامين ضد جميع الأعطال الإلكترونية، ولا تُغشى أي أضرار ناتجة عن سوء الاستخدام مثل (سقوط، فتح الوحدة الرئيسية، ضربات، أذى، إلخ) ضمن هذا الضمان.
- لا تخضع البطارية والشاحن للضمان.
- يجب عليك اتباع تعليمات هذا الدليل بدقة لتقليل الأخطاء واستخدام جهازك بشكل صحيح.

الميزات و المواصفات

- جهاز Gold Hunter Smart هو جهاز بحث عن المعادن بعيد المدى يحتوي على ثلاثة أنظمة بحث مختلفة، مدعمة بتقنية التصوير ثنائي الأبعاد.



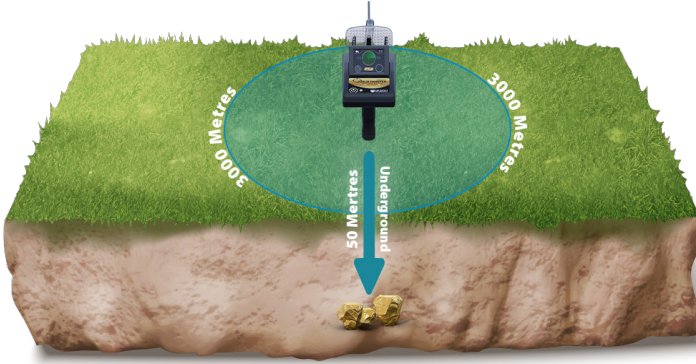
- يتمتع جهاز Gold Hunter Smart بخصائص متعددة للبحث عن الذهب والكنوز المدفونة والمعادن الثمينة والألماس مثل: الذهب العتيق المدفون - الذهب الخام - عروق الذهب - النيازك - الفضة - الزركون - البرونز - الكوبالت - الكولتان - الزئبق - النحاس - الليثيوم.



- سرعة فائقة في التقاط الأهداف وتحديد مواقعها بدقة.
- يعمل الجهاز بسبع لغات: الإنجليزية - العربية - الألمانية - الفرنسية - الإسبانية - الإيطالية - الفارسية.



- يصل عمق البحث لجهاز Gold Hunter Smart إلى 50 متراً تحت الأرض والمدى الأمامي إلى 3000 متر مربع.



- تم تصميم هذا الجهاز ليكون متوافقاً في جميع البلدان والمناطق.
- نظام لتحديد القارة، تمت إضافة هذه الميزة الفريدة بسبب الترددات المختلفة للمعادن الموجودة تحت الأرض من قارة إلى أخرى.
- شاشة ملونة تعمل باللمس.
- ميزان حرارة إلكتروني لقياس درجة حرارة الطقس.
- ساعة رقمية.
- القدرة على التحكم بصوت الجهاز.
- سرعة فائقة في التقاط الأهداف وتحديد أماكنها بدقة.
- نظام تحديد عمق الهدف بسهولة ودقة.



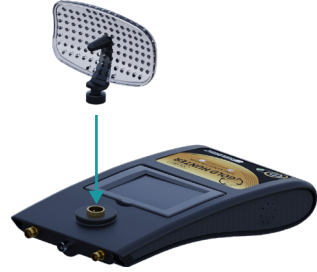
- يدعم Super Antenna VHS الذي يمكن الجهاز من تغطية مساحات واسعة.
 - طبق بحث راداري لاستقبال الإشارة وتحسينها.
 - تم تصميم هذا الجهاز ليكون متوافقًا مع عمله في جميع البلدان والمناطق.
 - يعتبر جهاز Gold Hunter Smart من أفضل الصناعات الألمانية.
- حاصل على شهادة CE الأوروبية بالإضافة إلى شهادة الأيزو 9001 الدولية حسب المواصفات والمقاييس العالمية.



تركيب الجهاز

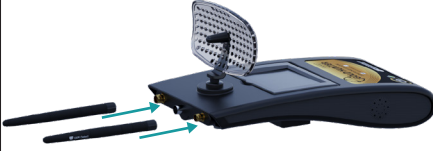
1

قم بتثبيت طبق مستقبل الإشارة



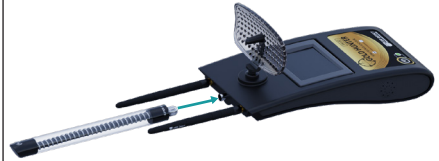
2

قم بتثبيت الهوائي المرسل



3

قم بتثبيت Super Antenna VHS



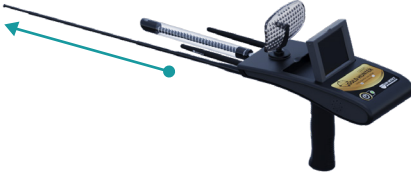
4

قم بتثبيت الهوائي المستقبل



قم بزيادة طول الهوائي المستقبل

6



قم بتثبيت مقبض الجهاز

5



قم بفتح الشاشة

7



مكونات الجهاز



واجهة المستخدم

بعد تشغيل الجهاز ستظهر البيانات التالية على الشاشة الرئيسية



الشاشة الرئيسية

شاشة الإعدادات

تتضمن زر اللغات، و زر خيارات الجهاز، و زر الموقع.



شاشة الإعدادات

شاشة اللغات

تحتوي على لغات الجهاز وهي: الألمانية - الإنجليزية - الفرنسية - الإسبانية - الإيطالية - العربية - الفارسية.



شاشة اللغات



شاشة الجهاز

شاشة الجهاز

يتضمن خيار التحكم بدرجة الصوت و السطوع

● الصوت

● السطوع



شاشة ضبط الوقت

شاشة ضبط الوقت



شاشة معلومات الجهاز

شاشة المعلومات التي تتضمن الرقم التسلسلي للجهاز



شاشة الموقع

شاشة تحديد الموقع

تتضمن شاشة القارات التي يمكنك من خلالها تحديد القارة التي تريد البحث فيها.

طريقة عمل الجهاز

قم بتشغيل الجهاز بالضغط على زر التشغيل لمدة ثانيتين



1. اضغط على زر الخيارات

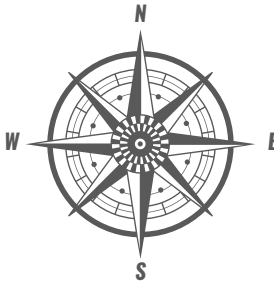
2. اختر نوع الهدف الذي تريد البحث عنه تحت الأرض، يمكنك اختيار الهدف الذي تريد البحث عنه (مثال: ذهب خام)، ثم نحدد المدى الأممي للجهاز



3. قم باختيار المدى الأمامي الذي تريد الوصول إليه (من 100 متر إلى 500 متر - 1000 متر - 1500 متر - 2000 متر - 2500 متر - 3000 متر) (على سبيل المثال 3000 متر)

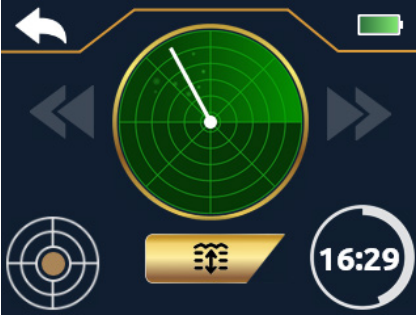


مثال: إذا كان من المتوقع أن يكون المدى الأمامي للهدف المراد البحث عنه ضمن مساحة 500 متر مربع، فيكفي تحديد المدى الأمامي ضمن 500 متر. ولكن إذا كان المدى الأمامي للهدف المراد البحث عنه غير معروف، فيمكنك تحديد المدى الأمامي حتى 3000 متر.

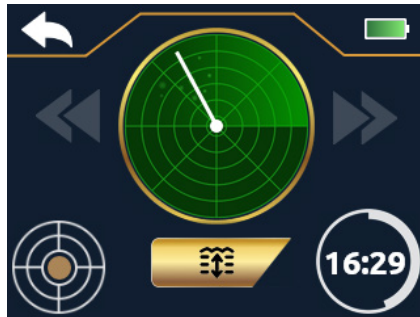


ملاحظة: أثناء البحث يجب على المستكشف أن يسير من الشمال إلى الجنوب. المجالات الأيونية هي إشعاعات صادرة عن الذهب والمعادن والكنوز الدفينة والفراغات بعد بقائها تحت الأرض لمدة طويلة، وتداخلها وتفاعلها مع التربة وطبيعة تكوين الأرض وانتظامها مع الخطوط المغناطيسية من الشمال إلى الجنوب.

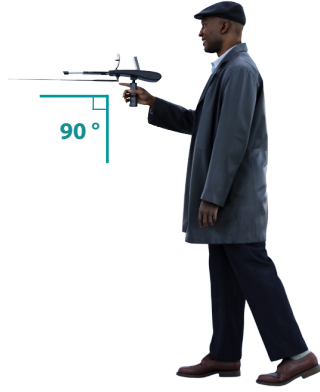
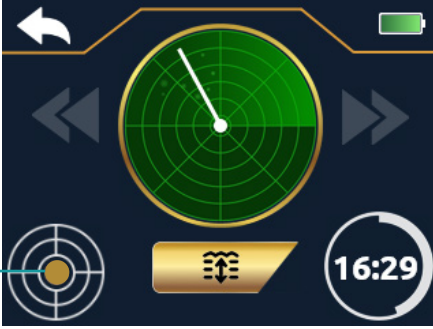
4. اضغط على زر البحث، و سيبدأ الجهاز بالبحث مباشرة



كما يمكنك الانتقال إلى شاشة البحث بالضغط على زر البحث من الشاشة الرئيسية

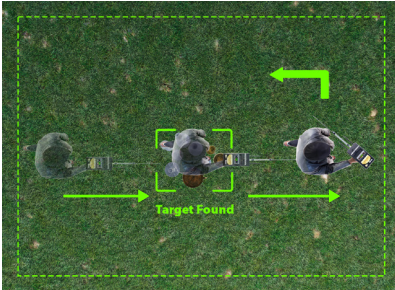


يجب الحفاظ على توازن الجهاز أثناء البحث عن طريق تثبيت **النقطة الصفراء** في منتصف أيقونة الدائرة.

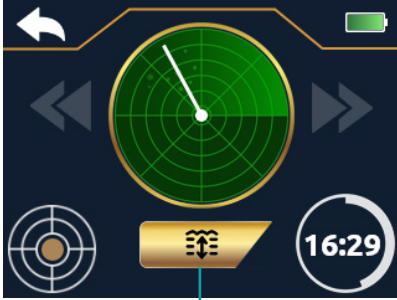


النقطة الصفراء

سيبدأ الجهاز بإرسال واستقبال إشارات توجهك نحو الهدف بإصدار صوت متواصل. عند استقبال أي إشارة، سيبدأ الجهاز بالدوران نحو الهدف مع ظهور أسهم الاتجاه على الشاشة وتسارع الصوت. تأكد من الهدف من الاتجاهات الأربعة لضمان الوصول إلى الهدف بدقة أكبر.

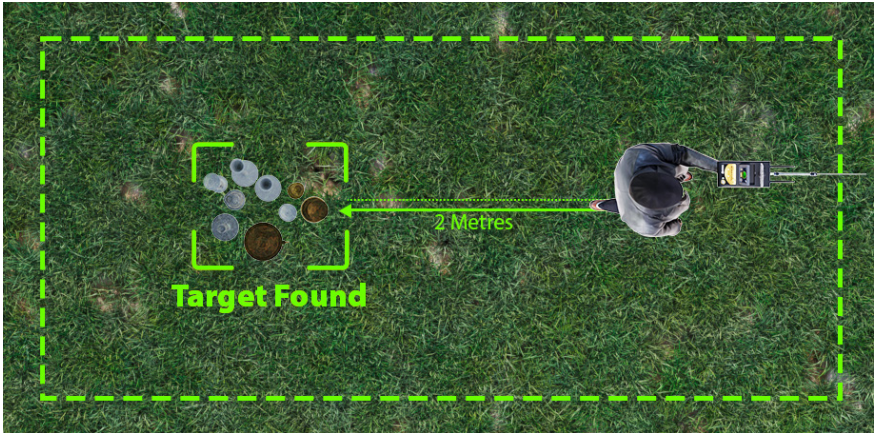


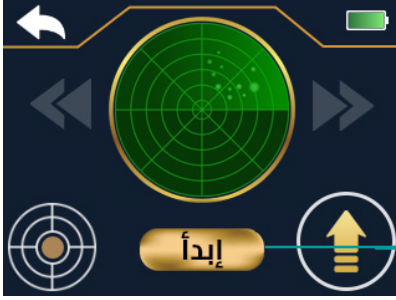
اتبع الإشارة وعندما يدور الجهاز للخلف ستكون قد تجاوزت الهدف حدد موقع الهدف بوضع علامة تكون مركز تأكيد الهدف. ثم قم بتأكيد موقع الهدف من الجهات الأربع (من الجنوب إلى الشمال - من الشمال إلى الجنوب - من الغرب إلى الشرق - من الشرق إلى الغرب). عند الوقوف فوق مركز الهدف سيبدأ الجهاز بالدوران مباشرة فوق الهدف.



زر العمق

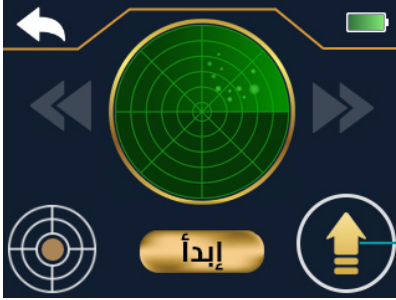
بعد التأكد من مكان الهدف قم بالضغط على **زر العمق** لتحديد العمق ثم ابتعد عن مركز الهدف مسافة لا تقل عن مترين.





قم بتوجيه الجهاز نحو الهدف مع الحفاظ على توازن الجهاز، ثم اضغط على **زر البدء** وانتظر حتى تسمع صوت صفارة من الجهاز، ثم قم بالسير نحو الهدف حتى يدور الجهاز للخلف مع ظهور أيقونة تشير إلى دوران الجهاز نحو الخلف.

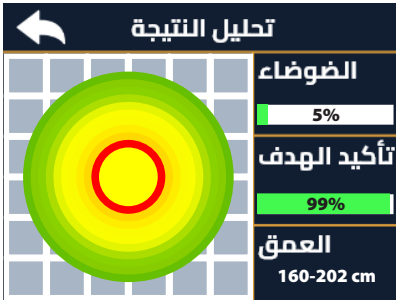
زر البدء



قم بالدوران إلى الاتجاه المعاكس، ثم اضغط على زر البدء، وانتظر حتى تسمع صوت صفارة صادرة من الجهاز، ويتحول **سهم الاتجاه** من وضع الدوران إلى الوضع الأمامي، ثم قم بالسير حتى يدور الجهاز للخلف، وسوف يقوم الجهاز بالتطيل وإظهار النتائج النهائية بشكل تلقائي.

سهم الاتجاه

عند تأكيد وجود هدف ستظهر على شاشة الجهاز النتائج التالية



الضوضاء: هي نسبة الضوضاء في منطقة البحث، تتغير عن الاقتراب من (مصادر الطاقة - شبكات الهاتف - المعادن - الهواتف المحمولة - الأجهزة الإلكترونية).

تأكيد الهدف: نسبة تأكيد وجود الهدف في منطقة البحث.

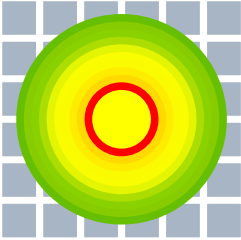
العمق: العمق الذي من المرجح وجود الهدف فيه. **شكل ثنائي الأبعاد:** يعبر عن نسبة الفراغ أو المعدن داخل الهدف المكتشف إن وجد.

مثال: العمق يتراوح بين 160 سم إلى 202 سم، الضوضاء 5%، تأكيد الهدف 99%

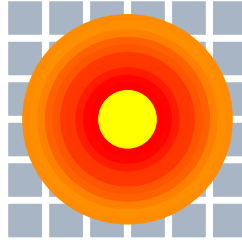
ملاحظة هامة:

- إذا ظهر ضوضاء **تزيد عن 30%**، فمن الأفضل إعادة البحث للحصول على نتيجة عمق أكثر دقة.
- إذا كان معدل تأكيد الهدف **أقل من 90%**، فمن الأفضل إعادة البحث.
- يجب أن يكون الهدف مدفوناً لسنوات عديدة بحيث مع مرور الوقت والتفاعل مع تركيبة التربة سيتشكل مجال أيوني يمكّن الجهاز من اكتشاف الهدف، لذلك فإن اختبار الجهاز على معادن موضوعة على الأرض أو مدفونة حديثاً تحت الأرض لن يظهر القدرة والوظيفة الحقيقية لهذا الجهاز في اكتشاف الهدف أو الوصول إلى أعماق أكبر.
- والسبب في ذلك أن المجالات الأيونية هي إشعاعات من الذهب والمعادن الأخرى التي كانت في الأرض لفترة طويلة وتقاطعت وتفاعلت مع التربة وطبيعة الأرض فضلاً عن تنظيمها بواسطة المجالات المغناطيسية شمالاً وجنوباً - وهذه المميزات لا تنطبق على الذهب والمعادن الأخرى المدفونة حديثاً أو المدفونة على السطح.

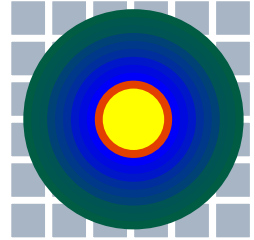
أمثلة أخرى



إذا ظهر الشكل باللون الأخضر والأصفر: فإن الهدف مدفون في التربة دون أن يكون داخل فراغ أو صندوق معدني.

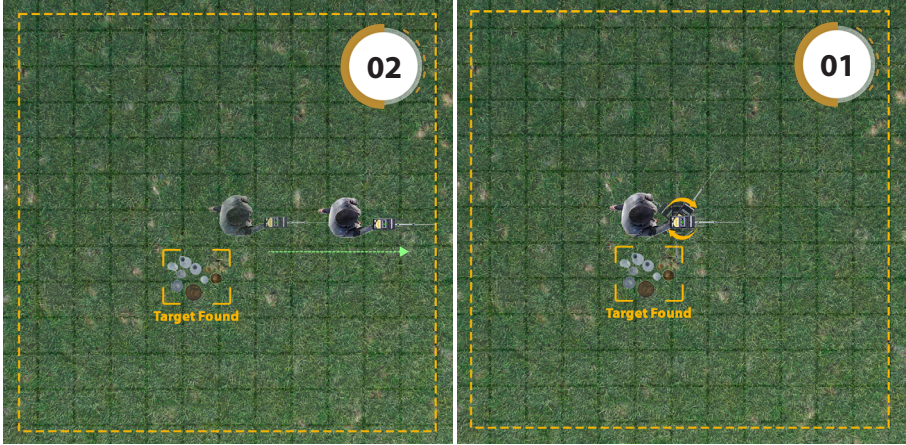


إذا ظهر الشكل متدرجاً باللون الأحمر: فمن المحتمل أن يكون الهدف داخل صندوق معدني.

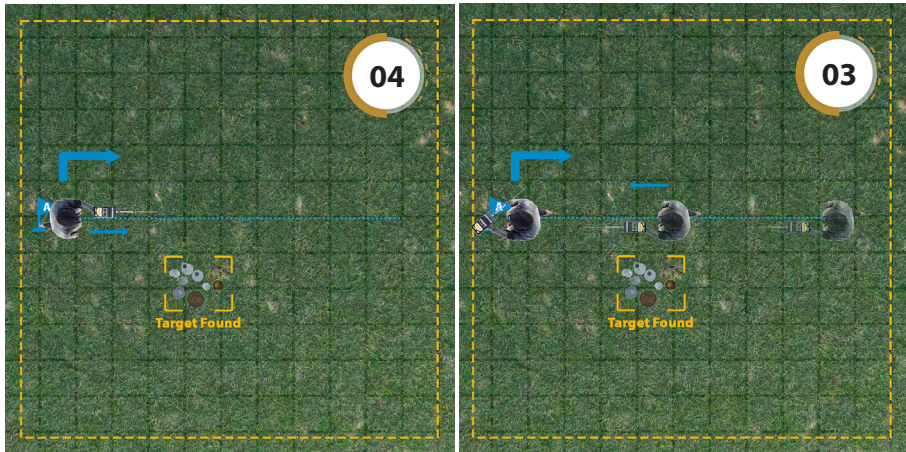


إذا ظهر الشكل متدرجاً باللون الأزرق: فمن المحتمل أن يكون الهدف موجوداً داخل فراغ.

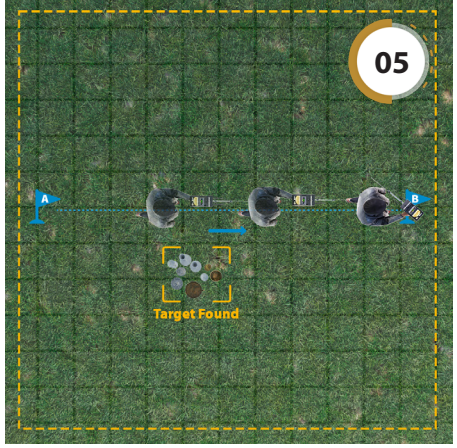
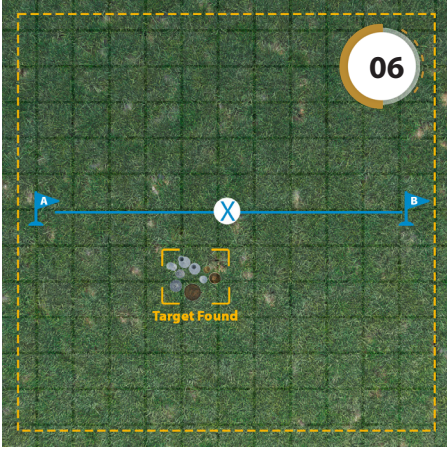
كيفية العثور على مركز الهدف الدقيق:



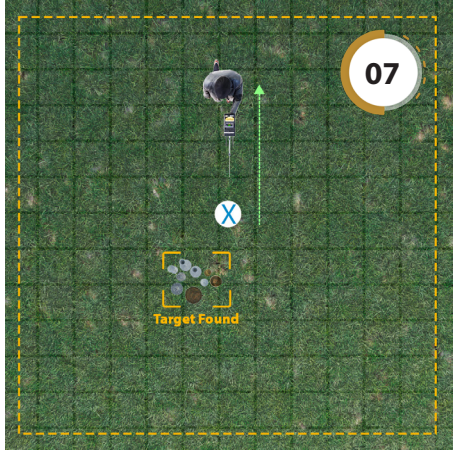
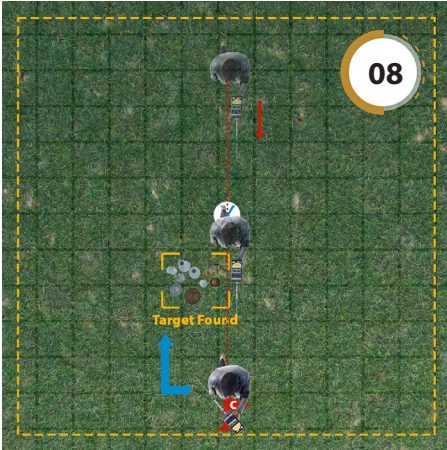
1. عند الوصول إلى الهدف، سوف يدور الجهاز 360 درجة بشكل مستمر.
2. ابتعد عن الهدف مسافة مترين تقريباً في خط مستقيم



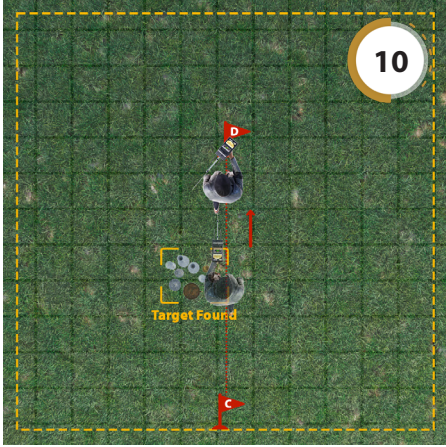
3. قم بالدوران و امش نحو الهدف حتى يدور الجهاز، ضع علامة على الأرض تمثل النقطة الأولى (العلم A).
4. بعد وضع العلامة، قم بالدوران للمشبي في الاتجاه المعاكس.



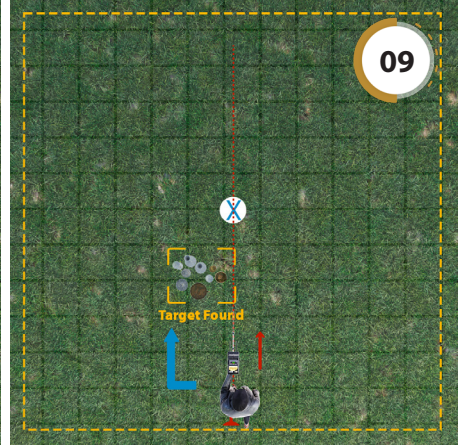
5. استمر في السير في خط مستقيم حتى يلتف الجهاز، ضع العلامة الثانية عند النقطة الثانية (العلم B)
6. قم بقياس الخط بين النقطتين، ثم ضع علامة أخرى (X الزرقاء) في منتصف الخط



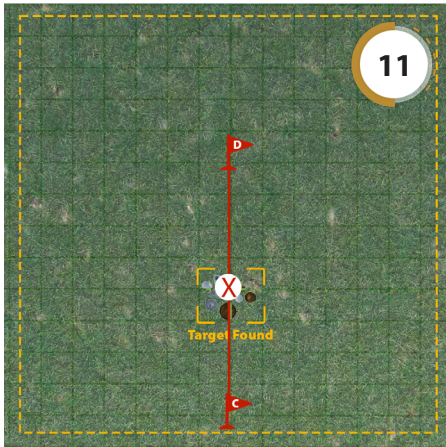
7. ابدأ من نقطة المنتصف (علامة X الزرقاء)، ثم امش مسافة مترين تقريباً في خط مستقيم، ثم قم بالدوران للاتجاه المعاكس.
8. ابدأ بالسير نحو الهدف واستمر بالسير حتى يدور الجهاز، ضع علامة (العلم C).



10. امش في الاتجاه المعاكس في خط مستقيم نحو الهدف واستمر في المشي حتى يلتف الجهاز مرة أخرى، ضع علامة (العلم D)



9. بعد وضع العلامة، قم بالدوران للمشي في الاتجاه المعاكس.



11. ضع علامة (X حمراء) في منتصف الخط بين العلمين C و D، سيتم العثور على الهدف في هذه النقطة.

الملحقات



الوحدة الرئيسية



هوائي مستقبل



طبق مستقبل
الإشارة



Super Antenna
VHS



هوائي مرسل



مقبض الجهاز



حقيبة حمل الجهاز



شاحن للسيارة



شاحن



بطاقة ضمان



الصفات التقنية

Dynamic speaker frequency 350~5500 Hz sound output: 84 ± 3dB	مخرج الصوت
شاشة 320 X 240 بكسل ملونة بالكامل تدعم اللمس	شاشة العرض (LCD)
الجهاز: 220 مم	الطول
طول الجهاز مع الهوائي 425 مم (مغلق)	
طول الجهاز مع الهوائي 695 مم (مفتوح)	
3.2 _ 16 KHz	التردد
180 MHz	سرعة معالجة البيانات
0 C° to 70 C°	نطاق درجة حرارة التشغيل
Up to 95 % non-condensing	نطاق رطوبة التشغيل
- 20C° to 70C°	نطاق درجة حرارة التخزين
Up to 98 % Relative Humidity	نطاق رطوبة التخزين
10 ساعات	زمن التشغيل (بطارية 10 وات)
غير مقاوم للماء	تقييم مقاومة الجهاز للماء

بطارية الليثيوم

بطارية الليثيوم أيون قابلة لإعادة الشحن- بطارية داخلية	نوع البطارية
Li-ion 3.6 VDC	جهد الخرج
Li-ion 18 Wh	السعة
10 ساعات	زمن التشغيل
0 C° to 50 C°	درجة حرارة التشغيل
- 5C° to 70C°	درجة حرارة التخزين

مواصفات تقنية أخرى

2720 g	الوزن الإجمالي
325 g	وزن الجهاز
2160 g	وزن الحقيبة (فارغة)
42.5 cm x 17.5 cm x 28 cm	أبعاد الحقيبة

شاحن البطارية

0 C° to 50 C°	درجة حرارة التشغيل
- 30 C° to 80 C°	درجة حرارة التخزين
90-250 VAC 50-60 Hz	جهد الدخل
5 VDC / 2100 mA	جهد الخرج



شكراً لاختياركم جهاز
GOLD HUNTER SMART



UIG DETECTORS
Gold & Metal Detectors



+90 539 544 02 23

+90 531 852 40 31



info@uigdetectors.com



www.uigdetectors.com